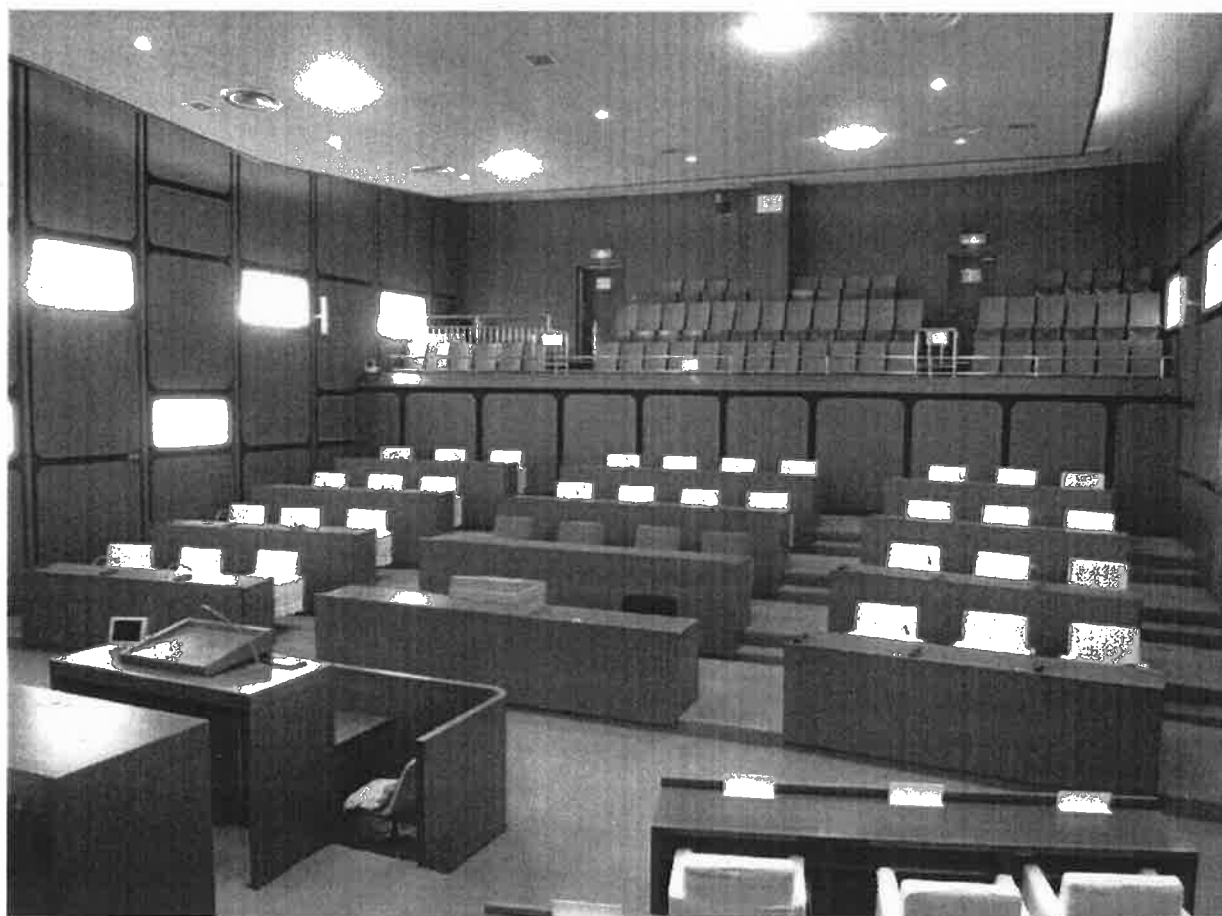


# 平成26年度 春日部市議会

## 議会報告会 資料



**総務委員会**

**建設委員会**

平成26年10月25日（土） ふれあいキューブ 4階

市民活動センター（ぽぽら春日部）会議室



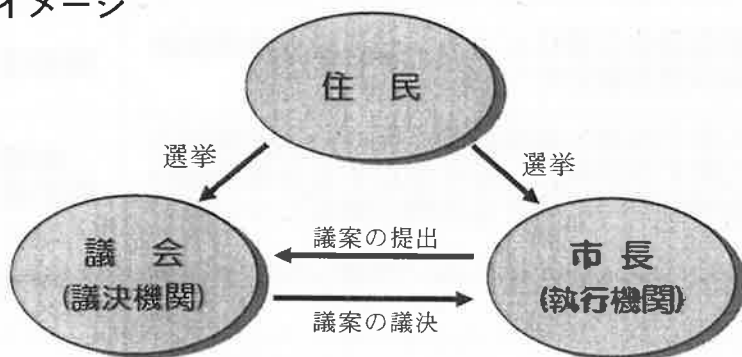
## ①議会の役割

地方自治体では、住民が議会の議員と首長（知事、市町村長）を直接選挙で選ぶ「二元代表制」をとっています。

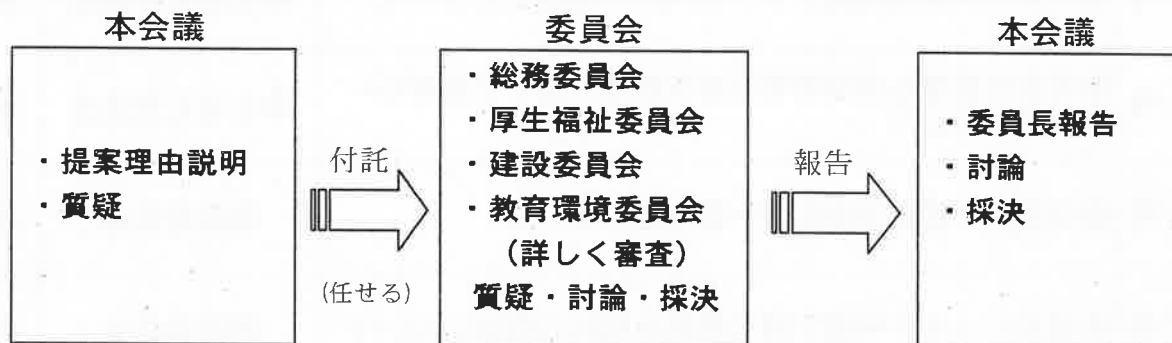
この「二元代表制」の特徴は、議会と首長の双方が住民の代表であり、議会と首長それぞれが住民に対して直接責任を負っています。

議会は、地方自治体の予算や条例など行政運営の方針を決定するため「議決機関」として、また、首長は、議会の決定に基づき市政運営を行う「執行機関」として、独立・対等の立場で、相互の抑制と均衡によって緊張関係を保ちながら行政運営を行っています。

### ◆二元代表制のイメージ



## ②議案審議の流れ



1. 議案の提出権は市長と議員にあり、一定の手続きを経て、条例の制定、予算・決算など、市政の重要な案件が議案として議会に提出されます。本会議では議案提出者が提案理由の説明を行います。議員は議案に対する質疑を行い、市長などが答弁を行います。
2. 議案はさらに詳しく審査するために委員会に付託（任せる）されます。  
（人事案件等の議案は、委員会へ付託せず、本会議のみで審議を行う場合があります。）
3. 委員会の審査を終えると再び本会議を開き、委員長が審査結果について委員長報告をいたします。議案によっては賛否の討論があり、続いて採決が行われます。議案は出席議員の過半数の賛成で成立します。
4. 成立した議案に基づき、市長は市政の運営に当たります。

③ 9月定例会の議案と審議結果 <常任委員会共通資料>

議案番号	議案名	付託委員会	採決
議案第 57 号	春日部市特定教育・保育施設及び特定地域型保育事業の運営に関する基準を定める条例の制定について	厚生福祉委員会	原案可決
議案第 58 号	春日部市家庭的保育事業等の設備及び運営に関する基準を定める条例の制定について	厚生福祉委員会	原案可決
議案第 59 号	春日部市放課後児童健全育成事業の設備及び運営に関する基準を定める条例の制定について	厚生福祉委員会	原案可決
議案第 60 号	春日部市農業委員会の選任による委員の議会推薦委員に関する定数条例の制定について	教育環境委員会	原案可決
議案第 61 号	中国残留邦人等の円滑な帰国の促進及び永住帰国後の自立の支援に関する法律の一部を改正する法律の施行に伴う関係条例の整理に関する条例の制定について	総務委員会 厚生福祉委員会	原案可決
議案第 62 号	春日部市職員の勤務時間、休日及び休暇に関する条例の一部改正について	総務委員会	原案可決
議案第 63 号	春日部市保育の実施に関する条例の一部改正について	厚生福祉委員会	原案可決
議案第 64 号	春日部市放課後児童クラブ条例の一部改正について	厚生福祉委員会	原案可決
議案第 65 号	春日部市重度心身障害者医療費助成に関する条例の一部改正について	厚生福祉委員会	原案可決
議案第 66 号	春日部市市営住宅条例の一部改正について	建設委員会	原案可決
議案第 67 号	市道 6 - 4 4 7 号橋下部工事請負契約の締結について	建設委員会	原案可決
議案第 68 号	財産の取得について（春日部市春日部消防署浜川戸分署災害対応特殊化学消防ポンプ自動車Ⅰ型）	総務委員会	原案可決
議案第 69 号	財産の取得について（春日部市春日部消防署備後分署災害対応特殊救急自動車及び高度救命処置用資機材）	総務委員会	原案可決
議案第 70 号	平成 2 5 年度春日部市水道事業会計未処分利益剰余金の処分について	建設委員会	原案可決
議案第 71 号	平成 2 5 年度春日部市水道事業会計資本剰余金の処分について	建設委員会	原案可決
議案第 72 号	平成 2 5 年度春日部市一般会計決算認定について	各常任委員会	認 定

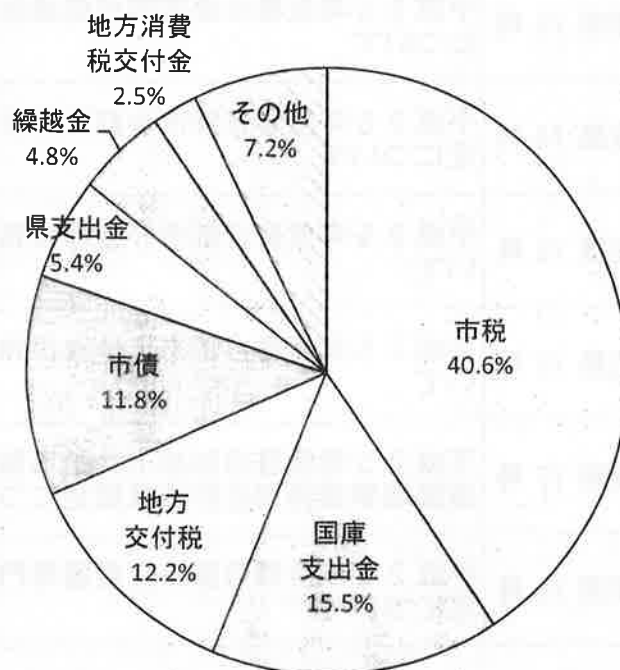
議案番号	議案名	付託委員会	採決
議案第73号	平成25年度春日部市国民健康保険特別会計決算認定について	厚生福祉委員会	認定
議案第74号	平成25年度春日部市後期高齢者医療特別会計決算認定について	厚生福祉委員会	認定
議案第75号	平成25年度春日部市介護保険特別会計決算認定について	厚生福祉委員会	認定
議案第76号	平成25年度春日部市土地取得特別会計決算認定について	総務委員会	認定
議案第77号	平成25年度春日部都市計画事業西金野井第二土地区画整理事業特別会計決算認定について	建設委員会	認定
議案第78号	平成25年度春日部市立看護専門学校特別会計決算認定について	厚生福祉委員会	認定
議案第79号	平成25年度春日部市水道事業会計決算認定について	建設委員会	認定
議案第80号	平成25年度春日部市病院事業会計決算認定について	厚生福祉委員会	認定
議案第81号	平成25年度春日部市下水道事業会計決算認定について	建設委員会	認定
議案第82号	平成26年度春日部市一般会計補正予算(第4号)について	各常任委員会	原案可決
議案第83号	平成26年度春日部市国民健康保険特別会計補正予算(第1号)について	厚生福祉委員会	原案可決
議案第84号	平成26年度春日部市後期高齢者医療特別会計補正予算(第1号)について	厚生福祉委員会	原案可決
議案第85号	平成26年度春日部市介護保険特別会計補正予算(第1号)について	厚生福祉委員会	原案可決
議案第86号	平成26年度春日部都市計画事業西金野井第二土地区画整理事業特別会計補正予算(第1号)について	建設委員会	原案可決
議案第87号	平成26年度春日部市立看護専門学校特別会計補正予算(第1号)について	厚生福祉委員会	原案可決
議案第88号	平成26年度春日部市病院事業会計補正予算(第2号)について	厚生福祉委員会	原案可決

## ④平成25年度会計別の決算概要

### ■一般会計

#### 《歳入》

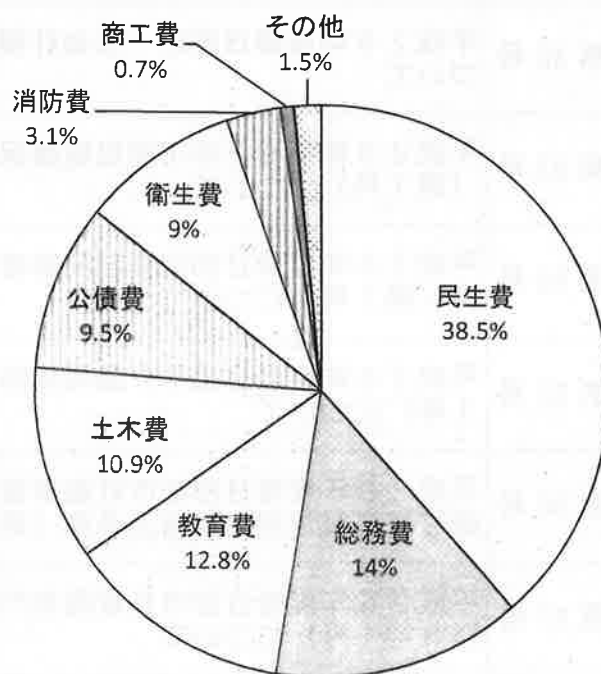
項目	決算額(円)	構成比(%)
市税	27,656,854,463	40.6
国庫支出金	10,588,413,757	15.5
地方交付税	8,300,091,000	12.2
市債	8,017,360,000	11.8
県支出金	3,702,692,409	5.4
繰越金	3,266,174,060	4.8
地方消費税交付金	1,707,907,000	2.5
その他	4,937,949,297	7.2
合計	68,177,441,986	100.0



※「その他」は、地方譲与税、利子割交付金、配当割交付金、株式等譲渡所得割交付金、自動車取得税交付金、地方特例交付金、交通安全対策特別交付金、分担金及び負担金、使用料及び手数料、財産収入、寄附金、繰入金、諸収入の13項目の合計

#### 《歳出》

項目	決算額(円)	構成比(%)
民生費	25,185,641,295	38.5
総務費	9,156,961,957	14.0
教育費	8,348,874,924	12.8
土木費	7,141,018,305	10.9
公債費	6,225,040,755	9.5
衛生費	5,889,912,681	9.0
消防費	2,029,839,046	3.1
商工費	458,544,676	0.7
その他	969,357,459	1.5
合計	65,405,191,098	100.0



※「その他」は議会費、労働費、農林水産業費、諸支出金の4項目の合計

※構成比については、それぞれ四捨五入しています。

用語の説明	歳入	市税…市民の皆さんから納めていただく市民税や固定資産税など 国庫支出金…国からの負担金・補助金・委託金など 市債…事業資金調達のため借り入れるお金 地方交付税…国が国税の中から地方財源の均衡を図るために交付するお金 県支出金…県からの負担金・補助金・委託金など 繰越金…前年度から繰り越されるお金 地方消費税交付金…消費税の一部の交付金
	歳出	民生費…社会福祉などに要する費用 総務費…一般事務経費や交通安全、災害対策などに要する費用 教育費…学校教育や生涯学習に要する費用 土木費…道路や公園、都市再生などに要する費用 公債費…市債の償還に要する費用 衛生費…保健衛生や環境対策、ごみ処理などに要する費用 消防費…消防・救急などに要する費用 商工費…商工業の振興などに要する費用

### ■特別会計

会計区分	歳入決算額(円)	歳出決算額(円)
国民健康保険	28,978,341,647	28,184,757,262
後期高齢者医療	2,079,556,771	2,032,662,858
介護保険	13,500,347,253	12,900,808,949
土地取得	551,468,987	551,468,987
西金野井第二土地区画整理事業	220,461,578	212,489,139
看護専門学校	153,304,282	150,518,627
合計	45,483,480,518	44,032,705,822

### ■企業会計

会計区分	収支区分	決算額(円)
病院事業	収益的収入	7,177,221,574
	収益的支出	7,132,817,206
	資本的収入	542,182,946
	資本的支出	613,522,904
水道事業	収益的収入	4,174,194,866
	収益的支出	3,960,514,025
	資本的収入	697,046,000
	資本的支出	1,081,020,383
下水道事業	収益的収入	4,396,381,347
	収益的支出	4,364,169,486
	資本的収入	1,653,747,000
	資本的支出	3,567,210,321

## ⑤ 総務委員会所管分について

### 所管事項

1. 名誉市民、市の表彰及び防災行政について
2. 政策企画及び広報について
3. 財務及び工事検査について
4. 市の総務管理について
5. 市民生活行政について
6. 会計について
7. 消防行政について
8. 選挙管理について
9. 監査について

### 26年9月定例会より 主な決算関係

- ・ 議案第72号 平成25年度春日部市一般会計  
決算認定について  
(総務委員会所管分)

#### (歳入)

- ・ 市税 276億5,685万4,463円
- ・ 地方交付税 83億9万1,000円
- ・ 市債 80億1,736万円



26年9月定例会より **主な決算関係**

- 議案第72号 平成25年度春日部市一般会計  
決算認定について  
(総務委員会所管分)

**官学連携団地活性化推進事業助成補助金**  
(決算額 213万3,000円)

近隣の大学と協力し、学生に  
武里団地に入居いただき、  
家賃の補助等を行う代わりに、  
地域貢献活動をしてもらうことで、  
武里団地の活性化を目指す事業

官学連携

官学連携

団地活性化



## 26年9月定例会より 主な決算関係

- ・ 議案第72号 平成25年度春日部市一般会計  
決算認定について(総務委員会所管分)

シティセールス推進事業(決算額 1,426万8,010円)

春日部市の地域資源を戦略的に  
情報発信しPRすることで、  
市の知名度向上や  
イメージアップを図り、  
交流人口や定住人口の  
増加を目指す事業

シティセールスとは

選んでもらえるように、  
まちの売込みを  
していくこと



26年9月定例会より **主な決算関係**

- ・ 議案第72号 平成25年度春日部市一般会計  
決算認定について(総務委員会所管分)

かすかべフードセレクション推進事業  
(決算額 505万7,789円)

食を通して、春日部市の  
地域イメージの向上や、  
食に携わる事業者を  
側面支援し地域経済の  
活性化を図る事業



26年9月定例会より **主な決算関係**

- 議案第72号 平成25年度春日部市一般会計  
決算認定について(総務委員会所管分)

**備品備蓄等整備事業(決算額 1,190万1,860円)**

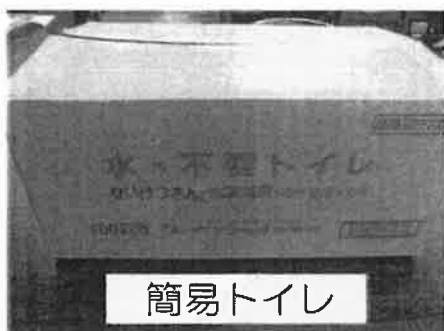
災害発生時等、避難者への  
食料や飲料水等を計画的に  
入れ替えや拡充を行う事業



アルファ化米



粉ミルク



簡易トイレ



災害用保温シート

## 市議会での取り組みの一例

災害対策支援本部設置訓練

議場からの避難訓練



26年9月定例会より

### 主な決算関係

- ・ 議案第72号 平成25年度春日部市一般会計  
決算認定について  
(総務委員会所管分)

証明書等コンビニ交付事業(決算額 396万3,853円)

住民基本台帳カードを利用し  
所定のコンビニエンスストアにて  
住民票の写しや印鑑登録証明を  
交付することが可能となる事業



26年9月定例会より **主な決算関係**

- ・ 議案第72号 平成25年度春日部市一般会計  
決算認定について  
(総務委員会所管分)

消防費(決算額 20億2,983万9046円)

**救急医療情報キット**

かかりつけ医や服薬内容などの  
医療情報を容器に入れ、冷蔵庫に  
保管しておくことで、万一の救急時  
に備えるものです。



26年9月定例会より **主な決算関係**

- ・ 議案第68号 財産の取得について(5,916万2,400円)  
(春日部市春日部消防署  
浜川戸分署災害対応  
特殊化学消防ポンプ自動車Ⅰ型)



※写真は実際の車両ではありません

- ・ 議案第69号 財産の取得について(3,049万2,720円)  
(春日部市春日部消防署  
備後分署災害対応  
特殊救急自動車及び  
高度救命処置用資機材)



※写真は実際の車両ではありません

## ⑥(1)建設委員会所管分について

所管事項

1. 建設行政について
2. 都市整備行政について
3. 水道行政について

### 主な決算関係

議案第72号 平成25年度春日部市一般会計決算  
認定について(建設委員会所管分)

橋りょう長寿命化修繕事業

(決算額 1,353万4,500円)

橋りょう長寿命化修繕計画に基づいた『早めの対応』へ転換することにより、修繕の費用や架け替えにかかる費用の削減が図られます。



春日橋の点検の様子

## 事業概要

### ★橋りょう長寿命化修繕計画

#### 【重点的な維持管理が必要な橋りょう】

①橋長15m以上の橋りょう

②老朽化で通行止めや通行が規制されることによって、市民生活に多大な影響を及ぼすおそれのある橋りょう



めがね橋(近代文化遺産)



内谷陸橋(袴線橋)



ゆりのき橋(緊急輸送路指定)

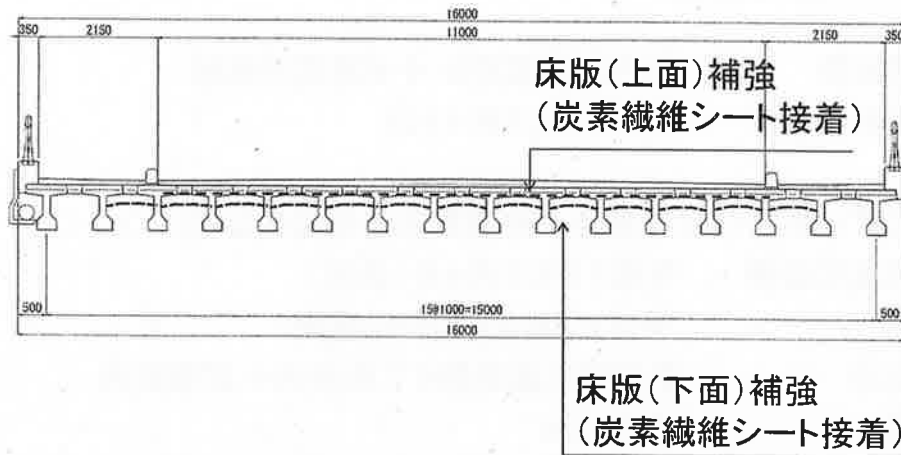
### 平成25年度に実施された主な工事

#### 立沼橋上部工補強及び耐震補強工事





## 断面図



## 主な決算関係

議案第72号 平成25年度春日部市一般会計決算  
認定について(建設委員会所管分)

武里内牧線整備事業

(決算額 5,681万4,494円)

武里内牧線は、野田岩槻線と春日部菖蒲線を結ぶ全長7,010mの幹線道路です。

現在、春日部菖蒲線から武里小学校入口付近の交差点まで供用を開始しており、残りの約820mの区間が進められています。



## 事業概要

### ★武里内牧線

路線名称 : 都市計画道路3・4・6武里内牧線

都市計画決定 : 昭和39年3月17日

《武里小学校付近交差点～県道野田岩槻線の区間について》

事業認可取得 : 平成17年3月4日(当初)

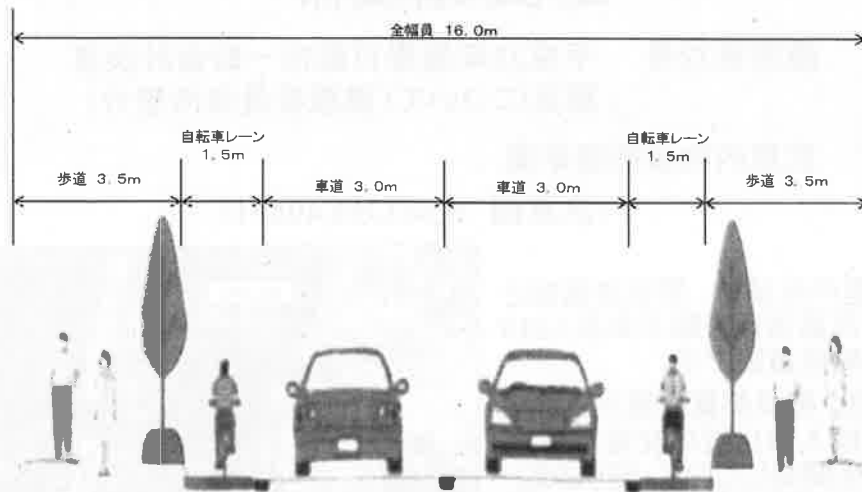
平成23年3月29日(変更)

事業地 : 春日部市備後西4丁目地内～大場地内

延長 : 約820m

幅員 : 標準幅員 16m

## 標準断面図



※イメージ図です。今後変更になる場合もあります。

## 主な決算関係

議案第72号 平成25年度春日部市一般会計決算  
認定について(建設委員会所管分)

中央通り線整備事業

(決算額 4億7,699万4,575円)

中央通り線は、国道16号から都市計画道路樋堀八丁目線を結ぶ全長2,610mの幹線道路です。

現在は春日部駅東口から国道4号まで整備が完了しており、平成26年度からは国道16号から県道春日部久喜線までの道路整備を進めています。



## 事業概要

★中央通り線(国道16号～県道春日部久喜線)

路線名称 : 都市計画道路3・4・9中央通り線  
都市計画決定 : 昭和39年3月17日

《国道16号～県道春日部久喜線の区間について》

事業認可取得 : 平成24年3月27日  
事業地 : 春日部市梅田一丁目地内  
延長 : 約280m  
幅員 : 標準幅員 16m

## 年度毎の工事予定箇所



## 主な決算関係

議案第72号 平成25年度春日部市一般会計決算  
認定について(建設委員会所管分)

春日部駅西口環境整備事業

(決算額 2億9,527万8,338円)

春日部駅西口周辺の環境  
の改善を図るための事業です。

平成25年度は、武里内牧線  
整備(会之堀川改修と自転車  
歩行者道の整備)及び西口駅  
前広場の整備が行われまし  
た。



## 事業概要

★武里内牧線整備(会之堀川改修) (平成23～27年度)

### ①整備内容

西口周辺の排水機能の向上を図るため、会之堀川の改修を行うとともに、その上部を利用した自転車歩行者道の整備により、歩行者・自転車の安全性の向上を図る。

○整備計画延長:約380m(立沼橋～立沼町会集会所)

### ②事業経過及び今後の予定

平成22年度 測量・設計

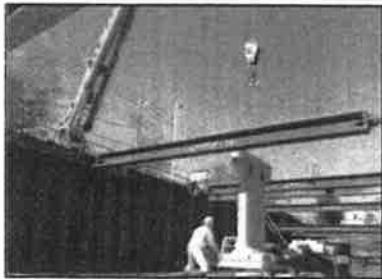
平成23～25年度 会之堀川改修、自転車歩行者道整備

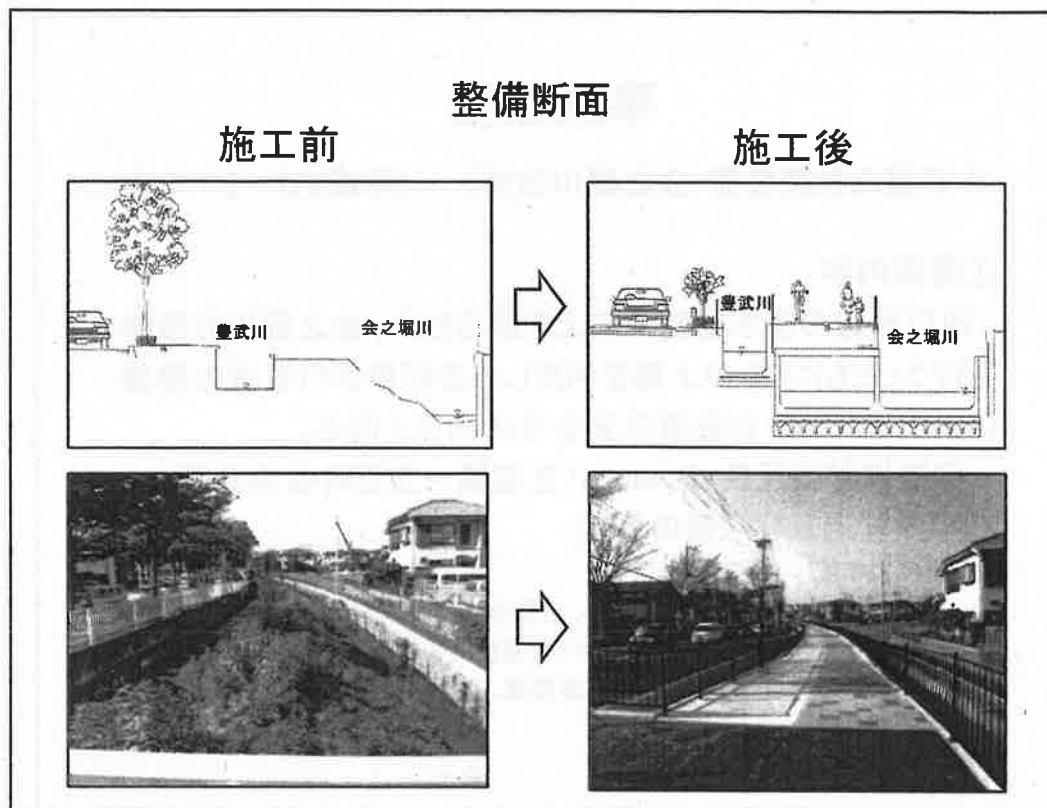
平成26年4月 新設自転車歩行者道供用開始(河川側のみ380m)

平成26～27年度 武里内牧線車道整備、立沼町会側自転車歩行者道整備

### 平成25年度 整備内容

- 会之堀川改修(整備延長:約70m)
  - ・平成24年度までの整備に引き続き整備を実施
- 自転車歩行者道整備
  - (整備延長:約380m、河川側)
  - ・立沼橋から立沼町会集会所まで水路上部を利用した整備
- 事業費:約2億5,000万円(うち国費1億1,500万円)





## 事業概要及び平成25年度整備内容

★春日部駅西口交流広場等整備(平成25年度単年度事業)

### ①整備内容

西口改札口前の歩道を拡幅し、歩行者・自転車の安全性の向上を図るとともに、故障している噴水の撤去及び藤棚修繕により、交流広場としての有効活用を図る。

○西口改札口前歩道拡幅整備

施工前 約9m ⇒ 施工後 約12m

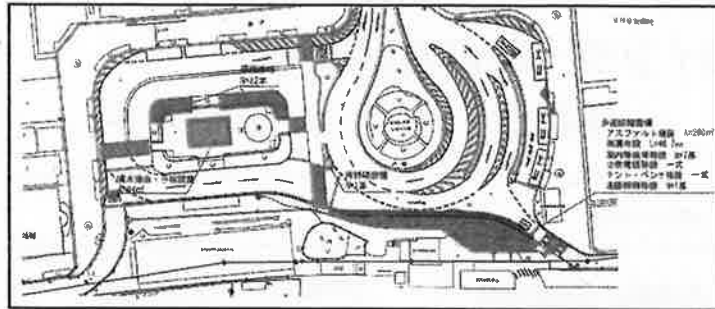
○交流広場整備

噴水撤去及び歩道用平板設置面積: 約100㎡

藤棚修繕 柱: 32本

②事業費: 約1,800万円(うち国費700万円)

## 平面図



施工前



施工後



## 主な決算関係

議案第72号 平成25年度春日部市一般会計決算  
認定について(建設委員会所管分)

庄和インター周辺整備事業

(決算額 3,273万8,293円)

### 庄和インター周辺事業の流れ



増加が見込まれる路線  
の把握

地区内主要道路  
の整備

市街地の形成

開発行為を誘導し、  
良好な市街地を形成

**決算関係**

**庄和インター周辺整備事業**

決算額 3,273万8,293円

**幹線となる道路の路線測量**



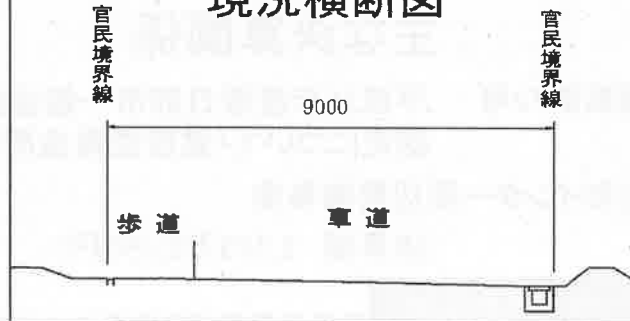
**市道2-210号線及び  
市道2-221号線道路整備業務**

- ① 地質調査
- ② 測量委託
- ③ 設計委託
- ④ 不動産鑑定評価委託
- ⑤ 公有財産の購入

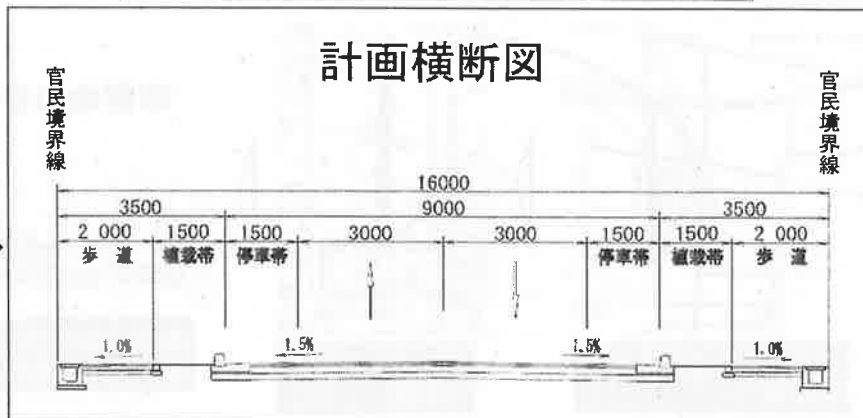


**道路設計**

**現況横断面図**



**計画横断面図**



整備前

整備後



今後の予定

庄和インター周辺整備事業の補正案  
補正予算 2,025万円



★庄和インター周辺における将来の計画等策定委託

- 庄和インター周辺地区基本構想計画  
…庄和インター周辺地区において将来のまちづくり計画を策定
- 庄和インター周辺地区雨水排水計画業務  
…庄和インター周辺地区の雨水排水計画を策定

## 主な決算関係

議案第81号 平成25年度春日部市下水道事業会計  
決算認定について

公共下水道は、各家庭などから排出される汚水を浄化して河川に放水することにより、都市の健全な発達及び公衆衛生の向上に寄与するとともに、併せて公共用水域の水質の保全に資するなど生活環境の向上に役立つ施設です。



中川水循環センター

## 決算概要

収益的収入

(43億9,638万1,347円)

収益的支出

(43億6,416万9,486円)

資本的収入

(16億5,374万7,000円)

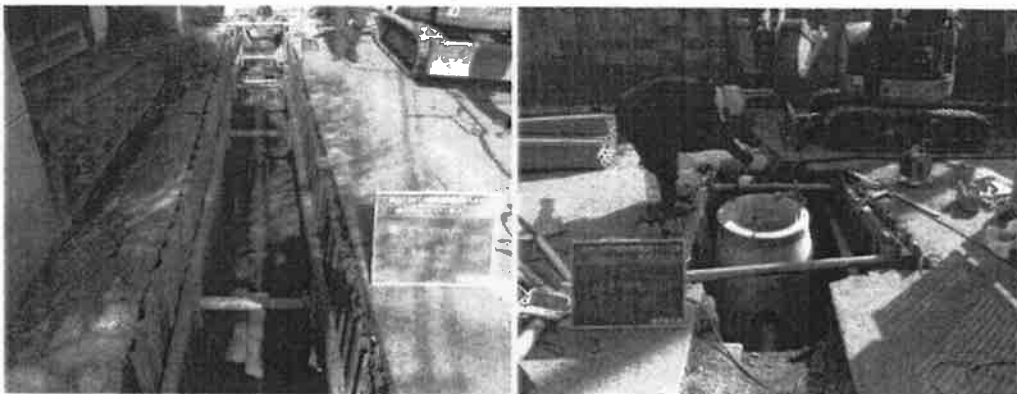
資本的支出

(35億6,721万 321円)

※資本的収支額の不足分は、引継金及び当年度分損益勘定留保資金で補てんし、なお不足する額は、一時借入金で措置しました。

## 汚水管きよ工事

大袈、藤塚、西金野井地内のほか、13.3ヘクタールの整備を実施したほか、管きよの老朽化に伴う更新工事が実施されました。



汚水管布設工事の様子

マンホール設置工事の様子



